

1er

Quoi de neuf depuis 3 ans ?



1 Réhabilitation du Collège Truffaut

Dix ans après sa désaffectation, le site à rouvert en 2023. Au menu : résidence étudiante, auberge de jeunesse, crèche, Lyon BD et des salles associatives.

2 Réaménagement de la place Chardonnet

Suite à une expérimentation citoyenne, l'aménagement a été adapté, avec une piétonnisation complète, un jardin partagé et une bande d'apprentissage du vélo.

3 Extension du skatepark de la Croix-Rousse

En concertation avec les utilisateurs, un bowl et un terrain de basket 3x3 ont été créés.

4 Réaménagement de la place Sathonay et de ses abords

700 m² d'espaces verts plantés, végétalisation de la façade de la mairie, une première dans Lyon ! Pour la tranquillité de la place une équipe de médiation intervient pendant la période estivale.

5 Apaisement du Bas des Pentes

Pour favoriser le confort et la sécurité des piétons, création d'une boucle rue des Capucins-rue Leynaud et piétonnisation du secteur Puits Gaillot- Romarin.

6 L'aire de jeu inclusive

L'aire de jeux du Gros Caillou (4^e) a été rénovée. Sur proposition du Conseil d'arrondissement des enfants du 1^{er}, des balançoires pour enfants à mobilité réduite ont été installées.

7 Création de logements sociaux

Par la préemption d'immeubles et leur rénovation, création de 12 logements sociaux rue du Plâtre destinés aux jeunes.



Rénovation bâtiments municipaux



Éclairage urbain



Rue au féminin



Zone végétalisée



Verger



Rue des enfants



Aire de jeux



Cour nature



Aménagement cyclable



Bâtiment biogaz



+ 1,1 km
d'aménagements
cyclables

+ 1 370
emplacements
vélo

100
tonnes de matière
organique compostée

+ 770 m²
de surface
végétalisée

8 Réhabilitation de 66 logements

Un immeuble de l'impasse Fernand Rey a été réhabilité et compte désormais 66 studios destinés à des personnes à revenus modestes et des T1 bis à destination de familles monoparentales.

9 Friche du Mont Sauvage

Maintien d'un espace vert à la place d'un projet immobilier privé stoppé en 2020, et réalisation d'un diagnostic de la biodiversité.

10 Végétalisation de la crèche Kindertreff

Pour permettre aux enfants de grandir avec la nature, la Ville, la CAF et GrandLyon Habitat ont soutenu l'aménagement végétalisé, profitant aux tout-petits et aux passants.

11 Hommage à Carte de séjour

Pose d'une plaque sur l'ancien local de répétition du groupe de musique, rue des Tables Claudiennes.

12 Concertation sur le devenir du site Neyret

La Ville a décidé de garder dans le giron public l'ancienne école des Beaux-Arts, d'y installer de façon définitive le service archéologique, l'école de la résilience et un tiers-lieu de la transition écologique.

13 Les P'tites Gones

La Mairie a accompagné la création de cette première maison d'assistantes maternelles à statut associatif, ouverte en octobre 2022.

14 Cantine intergénérationnelle

Depuis 2022, la Mairie du 1^{er} propose aux seniors de partager un repas avec les élèves de l'arrondissement dans une cantine scolaire.

15 Ouverture d'un centre de santé sexuelle

Le centre du Griffon a ouvert ses portes en 2022. C'est un centre de santé communautaire, spécialisé dans l'accueil des personnes LGBTQI+ et des travailleuses et travailleurs du sexe.

16 Ouverture de la maison de santé du Passage

Une maison pluriprofessionnelle de santé a ouvert en novembre 2022, rue Neuve, grâce à l'enveloppe exceptionnelle de 500 000 € débloquée par la Ville.

17 Sobriété énergétique

Grâce à la pose de luminaires LED, la consommation électrique du gymnase Génétly Duplat a été divisée par deux.

18 Amphithéâtre des Trois Gaules

Depuis 2021, l'amphithéâtre des Trois Gaules dispose d'une jauge de 500 personnes pour des activités de spectacle vivant.

19 Expérimentation propreté Rives de Saône

Sur proposition de la Mairie du 1^{er}, la Métropole a installé sur les rives de Saône de nouvelles poubelles afin d'éviter les déchets jetés dans le fleuve.



Les travaux d'aménagement de la voirie, la création de pistes cyclables et le déploiement des bornes à compost sont assurés par la Métropole de Lyon.



Une nouvelle jeunesse pour le Collège Truffaut

Site emblématique des Pentes de la Croix-Rousse, le Collège Truffaut a rouvert en 2023 après 10 ans de fermeture. Le bâtiment historique de 1887 a été conservé, et l'esprit du collège aussi. Avec ses activités dédiées à la jeunesse et en lien avec la ville, c'est tout le quartier qui prend un coup de jeune !

Original, créatif et solidaire. Le Collège Truffaut réhabilité est un nouveau lieu du dynamisme des Pentes. Le bâtiment, situé place du Lieutenant Morel, héberge une résidence étudiante de **64 studios et 4 colocations solidaires**. Il accueille aussi l'**Hostel Pilo**, un mix entre hôtel et auberge de jeunesse, assorti d'un bar-restaurant. L'esprit école est toujours là, avec le **Collège Graphique**, premier pôle européen de création de bande dessinée. Il comprend un appartement pour des artistes, des ateliers pour des auteurs de BD, les bureaux de l'**association Lyon BD Organisation** et des espaces d'exposition. Des salles municipales dites « plurielles » ont été aménagées et pensées avec les acteurs de la jeunesse et les jeunes eux-mêmes. Une programmation « par les jeunes et pour les jeunes » est mise en œuvre par l'association AFEV. Enfin, les tout-petits ne sont pas en reste, avec une crèche privée, Les **Petits Chaperons Rouges**. Une programmation complète et originale que l'on doit à la SACVL avec la Ville et la Métropole de Lyon.



À l'écoute des habitants

Impliquer les habitants tout au long des projets, c'est essentiel. C'est pour cela que des **concertations** et des **consultations** sont organisées régulièrement. Elles ont eu lieu par exemple au sujet des réaménagements de la Presqu'île et du boulevard de la Croix-Rousse, de la création d'un tiers-lieu dédié à la transition écologique (site Neyret, ex-École Nationale des Beaux-Arts), de la révision du plan local d'urbanisme et d'habitat, ou encore à propos du règlement des terrasses... Les **Conseils de quartier**, **Conseil d'arrondissement des enfants** et **Conseil des aînés**, quant à eux, sont des partenaires privilégiés de la Mairie.



La démocratie locale, c'est du concret

Des exemples d'actions ? Le Conseil de quartier ouest des Pentes a conçu le guide de végétalisation « Qu'elle est verte ma colline », financé par la Ville. Tous ensemble, les **Conseils de quartier de l'arrondissement** ont choisi le projet d'escalier peint de l'artiste Bambi, montée des Carmélites. En bas des Pentes, des habitants ont prêté main forte à une plantation participative avec l'association Des espèces parmi'Lyons.



Hommage aux femmes engagées

Pour féminiser des noms de lieux publics, un appel à idées et un vote en ligne auprès des habitants ont été organisés. C'est ainsi que le **verger Solitude** a été baptisé en hommage à une héroïne de la lutte contre l'esclavage, le **square Marsha P. Johnson** en mémoire d'une militante transgenre pour l'égalité des droits, et le **city stade Marie Marvingt** en l'honneur d'une aviatrice, sportive et héroïne de guerre.



42 000
votes recueillis

pour la 1^{re} édition
du budget participatif.

6 projets
retenus

dans le 1^{er} arrondissement



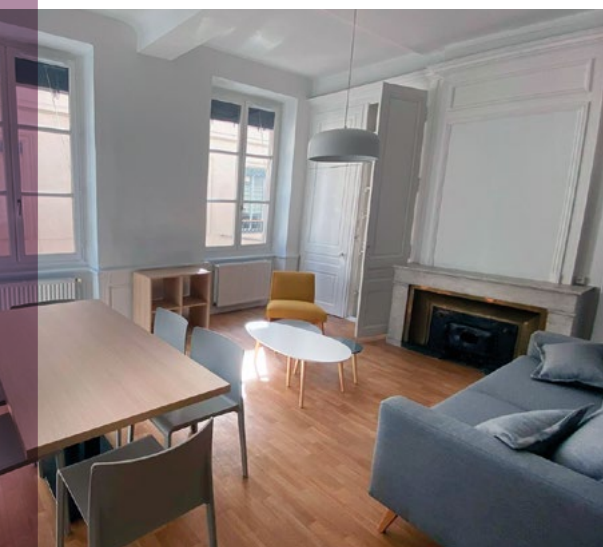
Pouvoir se loger

Pour lutter contre l'envolée des prix à la location et faciliter l'accès au logement, la Mairie du 1^{er} soutient **l'encadrement des loyers** mis en place par la Métropole de Lyon en novembre 2021 et l'application, depuis juin 2022, de la réglementation limitant les changements d'usage de logements pour du **meublé touristique**.

La Mairie du 1^{er} aide les bailleurs sociaux et les propriétaires privés à engager des **rénovations thermiques**. Fin 2022, elle a édité le livret « L'isolation thermique dans le 1^{er}, c'est possible ! ».

0 nouveau meublé touristique

déclaré entre juin 2022 et juin 2023.



Pour plus de mixité sociale

Entre 2020 et 2023, 6 immeubles (soit 88 logements) ont été préemptés par la Métropole pour créer de **nouveaux logements sociaux**. Certains sont dédiés à l'insertion sociale de personnes en grande précarité ou à des jeunes travailleurs. Et, désormais, pour faciliter l'accès à la propriété, seul le « **bail réel solidaire** » permet d'acquérir un logement social, la collectivité reste propriétaire du foncier afin de limiter la spéculation.

Avec un cadre sûr et sain, on s'amuse plus !

Deux Rues des enfants ont été aménagées devant les écoles **Robert Doisneau** et **Victor Hugo**. La cour de la **crèche parentale Kindertreff** et la cour de la **crèche municipale Raymond** ont été végétalisées. Les travaux de l'école Michel Servet ont été présentés aux parents et à l'équipe éducative en 2023. La réalisation est prévue en 2025 pour un budget de 5 millions d'euros. Elle permettra d'améliorer la qualité de l'air, l'isolation thermique, l'accessibilité, mais aussi la cantine scolaire, la cour et les sanitaires. Une nouvelle jeunesse !



Un jardin à préserver

La **friche du Bon Pasteur**, ou **jardin du Mont Sauvage**, est un espace de nature protégé par le plan d'urbanisme et de l'habitat. Il est ainsi préservé de tout projet immobilier. Suite à la concertation des habitants, une partie sera **accessible au public d'ici à 2024**, et l'autre réservée à l'accueil de la biodiversité.



« Office des Sports »

L'Offisa est une association réunissant les clubs sportifs du 1^{er} qui promeut la pratique d'activités diverses avec l'organisation d'une semaine « Sports Écoles Quartier », permettant à plus de 1 500 enfants de tester des activités encadrés par des moniteurs professionnels et d'anciens champions.



1 000 m²

d'espaces verts, arbres et arbustes ont été plantés lors du réaménagement de la place Sathonay et de ses abords, en plus de la végétalisation de la façade de la mairie.



La voie est libre pour les piétons et les cyclistes

Plusieurs aménagements ont été réalisés pour apaiser les conditions de circulation de toutes et tous et assurer un cadre de vie plus agréable, tout en favorisant la sobriété énergétique.

Rues des Capucins et Leynaud, le trafic de transit a été supprimé, en maintenant l'accès des riverains et des livraisons. La **montée Saint-Sébastien** a été mise en sens unique et des espaces piétons créés. Sur les **rues Puits Gaillot, Sainte-Catherine et Romarin**, une aire piétonne a été aménagée. **Montée Sportisse**, la chaussée a été resserrée pour limiter la vitesse de circulation et sécuriser les passages piétons. Enfin, une piste cyclable dans le sens nord-sud a été créée sur les **quais de Saône**.

-10%

de déchets générés grâce à un système de consigne avec les commerçants.



La culture pour tous

Avec de grands équipements rénovés (Opéra, musée des Beaux-Arts, Subsistances), 4 Scènes Découvertes, un amphithéâtre des Trois Gaules ouvert au spectacle vivant et un lieu de création expérimentale (Le Lavoir Public), le 1^{er} renforce son dynamisme créatif et l'ouverture à tous les publics.

Ouvrez boutiques !

Commerces indépendants et artisans sont au cœur du 1^{er}. La Mairie soutient les actions telles que « **Dessine-moi notre ville** », concours de vitrine organisé par l'association Vitrine des Pentes, et « **Lyon Braderie Festival** », braderie initiée par l'association My Presqu'île. Elle lutte aussi contre les locaux vacants. Avec la Métropole de Lyon, elle accompagne la création d'un nouveau pôle textile responsable passage Thiaffait et d'un pôle réparation dans la Galerie des Terreaux.



Le savez-vous ?

Des commerces du 1^{er} s'engagent pour la transition écologique :

- Consigne des emballages à emporter,
- Charte de sobriété énergétique,
- Monnaie locale « Gonette ».



Le climat, discutons-en...

Chaque année en octobre, lors de la **Semaine climat**, plusieurs lieux du 1^{er} arrondissement accueillent des événements sur les enjeux du changement climatique, des ressources et de la biodiversité. Des rendez-vous ouverts à tout public pour se sensibiliser et, pourquoi pas, s'engager.

